



ANLEITUNG SCHNITTMUSTER FÜR EINEN  
MUNDSCHUTZ

WEITERE INFO AUF

**[mundschutznaehen.be](https://mundschutznaehen.be)**



**[facebook.com/volksgezondheid](https://facebook.com/volksgezondheid)**



# KONZEPT

Diesen Mundschutz nicht dazu benutzen, um in der Nähe einer infizierten Person sein zu können oder ihn/sie pflegen zu können. Versuchen Sie die Infizierung anderer Personen zu vermeiden!

Dieser Mundschutz hat eine waschbare Stoff-Außenschicht, sodass er wiederverwendet werden kann.

## **Hauptziel des Entwurfes ist Sicherheit:**

- eine gute anliegende Passform
- die Möglichkeit, Filtermaterialien unterschiedlicher Dicke und Dichte zu benutzen.

Der Mundschutz dient als kleiner Kissenbezug. Wie bei den meisten Kissenbezügen befindet sich unten eine Öffnung mit Kisseninlet. In die Öffnung kann ein austauschbarer Filter geschoben werden, der vom Kisseninlet positioniert wird. So ist gewährleistet, dass der Filter beim Tragen nicht verrutscht.

Die Schleifenlänge reicht aus, den Mundschutz schnell verbinden und lösen zu können. So lässt sich der Mundschutz mit den Händen in sicherer Entfernung vom Kopf entfernen.

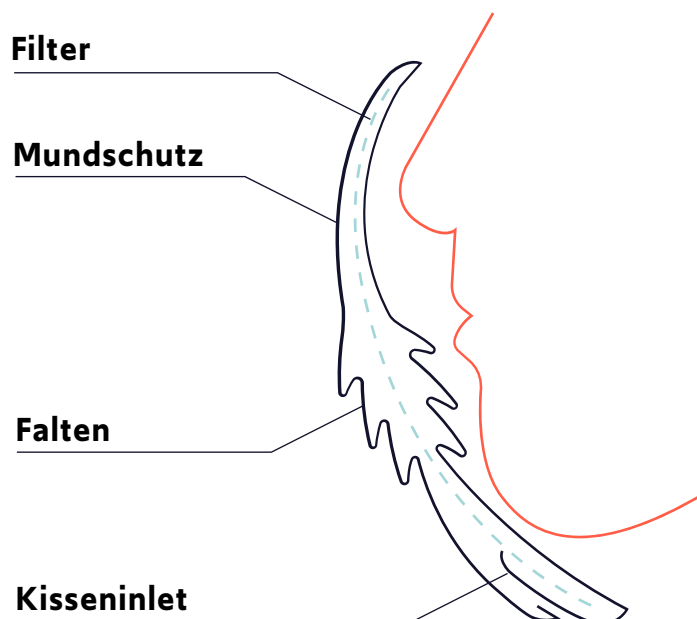
Dieses Modell ist einem Entwurf des taiwanischen Anästhesisten, Dr Chen Xiaoting, nachempfunden.

## GEBRAUCHSANWEISUNGEN



- Waschen Sie sich die Hände, ehe Sie den Mundschutz berühren.
- Gehen Sie beim An- und Ablegen sowie beim Aufräumen des Mundschutzes sorgfältig vor.
- Die Mundschutzzinnenseite nicht berühren. Man erkennt sie an der Farbe.
- Die Schleifen vorzugshalber an den Enden anfassen, sodass Ihre Hände während der Einstellung des Mundschutzes weit vom Gesicht entfernt bleiben.
- Gegebenenfalls eine Sicherheitsbrille über die obere Kante des Mundschutzes stellen, sodass sie am Nasenbein richtig anschließt.
- Den Mundschutz nie länger als notwendig tragen.
- Den Mundschutz oder den Filter bei Nässe austauschen.
- Den Mundschutz nach Verwendung sofort in eine verschlossene Tüte oder Behälter geben und nicht am Hals hängen lassen.
- Den Mundschutz möglichst oft sterilisieren (mindestens einmal täglich), indem Sie ihn bei 60°C waschen.

## MUNDSCHUTZQUERSCHNITT



## SCHWIERIGKEITSGRAD

Das Schnittmuster ist rechteckig und lässt sich auch von Nähanfängerinnen problemlos verarbeiten. Für die Falten braucht man jedoch Fingerspitzengefühl.

## SCHNITTMUSTER DRUCKEN/GRÖSSEN

Im Schnittmuster ist die Nahtzugabe MIT inbegriffen und es wurden die Größen Large, Small und ‚Kind‘ verarbeitet.

Das Schnittmuster DIN-A4 drucken. Schneiden Sie für die Versionen Large und Small die Rahmen aus. Legen Sie die Nummern aneinander und kleben Sie die Teile aneinander.

Also immer in Echtgröße drucken, ohne Skalierung! Das Prüffach benutzen, um zu prüfen, ob die PDF-Datei richtig gedruckt wurde.

## MATERIALIEN

- Für die Außenseite (der größten Größe): mindestens 20 cm mal 20,5 cm Stoff. Dieser Stoff sollte atmungsdurchlässig sein und darf nicht absorbierend sein. Vorzugshalber also Synthetik (Polyester) benutzen, aber Baumwolle ist auch möglich.
- Für die Innenseite (der größten Größe): mindestens 20 cm mal 20,5 cm Stoff. Besonders gut eignet sich dafür Polypropylen (<https://de.wikipedia.org/wiki/Vliesstoff>), aber Baumwolle können Sie auch benutzen.
  - Stellen Sie sicher, dass beide Stoffschichten unterschiedliche Farben haben, sodass gewährleistet ist, dass stets die gleiche Seite nach außen/innen zeigt.
  - Bitte keine dehnbaren Stoffe benutzen, weil dann die Form des Mundschutzes nicht gewährleistet werden kann.
  - Dehnbare Stoffe lassen sich zudem schwerer mit der Nähmaschine verarbeiten.
  - Den Stoff ggf. vorwaschen, sodass der Mundschutz während der ersten (heißen) Sterilisierung nicht einläuft.
- Vier 50 cm lange Schleifen. Kein Gummi verwenden, es sei denn, es ist gegen waschen bei 60°C beständig.
- Austauschbare Filter, z.B. Staubsaugerbeutel oder Kohlenstofffilter, etwa so groß wie der Mundschutz.

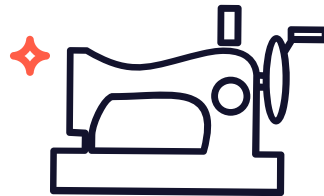
# HYGIENE

Treffen Sie genügend Hygienemaßnahmen



**1**

**Waschen Sie sich  
die Hände**



**2**

**Reinigen Sie Ihre  
Nähmaschine gründlich.**



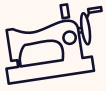
**3**

**Anschließend erneut die  
Hände waschen, ehe Sie  
die Arbeit fortsetzen.**



**4**

**Beim Nähen auch einen  
Mundschutz tragen.**



# ANLEITUNG



## 1. MATERIALIEN ZUSCHNEIDEN

Im Schnittmuster ist die Nahtzugabe mit inbegriffen. Sie brauchen also keine mehr hinzuzufügen.

### Schneiden Sie:

- vier 50 cm lange Schleifen
- den Stoff für die Innenseite
- den Stoff für die Außenseite

Ist der Stoff eher schlaff als starr, sollte das Kisseninlet außen etwas länger sein.



## 2. FALTEN NÄHEN

Die Säume mit den kurzen Seiten nach innen bügeln:

- Die Falte des Kisseninlets nach innen bügeln
- Das Werk auf rechts legen. Saum und Kisseninlet liegen auf links.
- Die schwarze Linie den Pfeilen folgend zur roten Linie falten.
- Für jedes Paar schwarz-rot wiederholen.
- Die Falten (ggf. einzeln) bügeln.

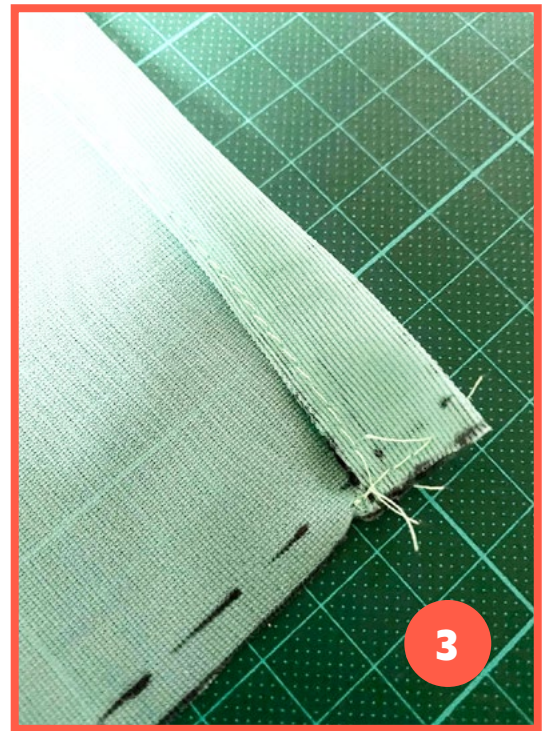


### 3. KISSENINLET STEPPEN

Nähen Sie mit geradem Stich (3 mm).  
Standardnadel und Synthetikfaden sind  
dabei okay.

Die kurze Seite umsäumen.

Das Kisseninlet in der Nahtzugabe annähen.



### 4. FALTEN ANNÄHEN

Die Falten ggf. mit der Nahtzugabe  
vernähen, wenn Sie es für einfacher halten,  
die Seiten später zu steppen.





## 5. MITTLERE NAHT STEPPEN

Beide Schnittteile rechts auf rechts legen und die mittlere Naht steppen.



## 6. SCHLEIFEN ANNÄHEN

An jeder Ecke eine Schleife feststecken (siehe Zeichnung: Die Schleifen zeigen zur Schnittmuster-Innenseite.).

Die Säume an den kurzen Seiten nach innen bügeln.

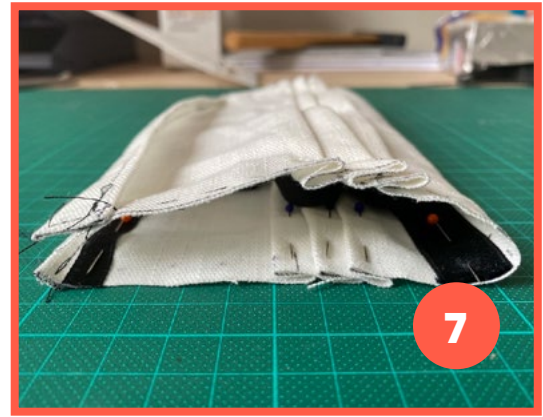




## 7. SEITENNÄHTE STEPPEN

Den Mundschutz an der mittleren Naht entlang zusammenfalten, sodass er auf links liegt. Das prüft man leicht anhand des Saums der kurzen Seite und am Kisseninlet:

- Die Säume müssen sichtbar sein.
- Die Schleifen müssen ordentlich innen sein (etwa wie der Belag).



Die Seitennähte (ggf. im Overlock) steppen. Diese Nähte sofort befestigen, indem Sie am Anfang und Ende jeweils etwas vor- und rückwärts steppen, sodass sich der Faden straff zieht.



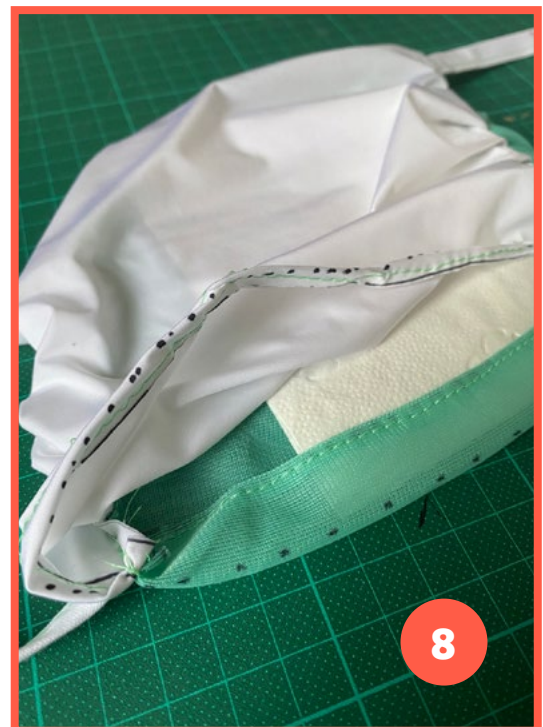
**Bitte beachten, dass die Schleifen nicht zwischen den Seitennähten gesteppt werden!**

## 8. WENDEN UND VERSÄUBERN

Den Mundschutz durch die Wendeöffnung (an Saum- und Kisseninletseite) auf rechts ziehen. In den Mundschutz ggf. einen Filter einführen.

## 9. STERILISIEREN

Den Mundschutz sterilisieren, indem Sie ihn bei 60°C waschen. Anschließend steril aufbewahren, wenn er nicht sofort benutzt wird.





#nationalenähaktion

**[www.mundschutznaehen.be](http://www.mundschutznaehen.be)**

